

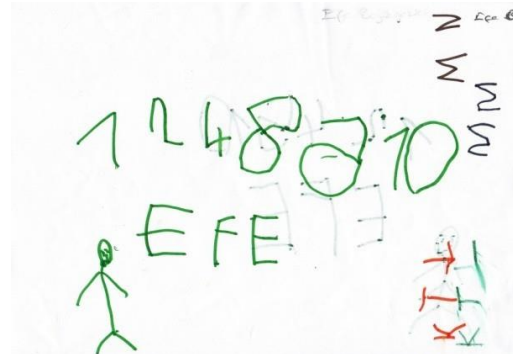
Ailelere Öneriler

Eğer çocuğunuz okulda başarısız oluyor ve bunun nedeni olarak Özel Öğrenme Güçlüğü tanısı konmuşsa:

- Öğretmeninden bilgi ve yardım isteyin, bu durumu öğretmeni ile mutlaka paylaşın.
- Öğretmeni ile ortak bir çalışma planı geliştirin. Harfleri ters yazıyorsa; harflerin yazıldığı kartlar hazırlayın, yazarken kartlara bakarak doğru yazmasını ve hatalarını düzeltmesini sağlayın, bol bol alıştırma yapın.
- Cümleleri, kelimeleri gruplara ayırın; her gün belli bir grubu yazmasını sağlayın.
- Bakmadan yazdırın. Hatalarını düzelterip tekrar yazdırın ve okutun.
- Matematikle ilgili eski bilgilerini tekrarlatın, çok kısa basamaklar halinde yavaş yavaş iletin.
- Çalışırken görsel, işitsel, dokunarak ve yaşayarak öğrenmesini sağlayın.
- Okuma çalışmalarında bütünden parçaya doğru ilerleyin (Tümden gelim)
- Güdüleyici, teşvik edici, sabırlı ve olumlu bir tutum içinde olun.
- Çocuğunuzun kendini rahat ve güvende hissettiğinden emin olun.
- Dikkati çabuk dağıldığından çalışmalarını kısa tutun. Yavaş ilerleyin.
- Günlük işlerde olaylara katılmasını sağlayın
- Kendisini olumsuz ve başarısız değerlendirmesine engel olun.

Öğretmenlere Öneriler

- Çocuğın bireysel özelliklerini, kapasitesini ve sınırlılıklarını bilin.
- Aileyle iletişim için olun.
- Sınıfta etkinliklere katılmalarını sağlayıcı görev ve sorumluluklar verin.
- Kullandığınız komutların basit, kısa ve net olmasına dikkat edin.
- Güven verici, teşvik edici olun ve kendisinin başarabileceğine inandırın.
- Ön sıralarda oturun, jest ve mimiklerinizle katılımını sağlayın.
- Sosyal aktivitelere katılmasını sağlayın, iş yapma becerisi kazandırın.
- Görsel algı becerilerinin gelişimine yönelik etkinlikler yapın.
- Olumsuz etiketlemelerden kaçının (Yaramaz, tembel, haylaz vb.)
- Kendisini olumlu değerlendirmesi ve iyi hissetmesini sağlayın.



Özel Öğrenme Güçlüğü



0 3225159026

<http://kozanram.meb.k12.tr/>

Özel Eğitim
Hizmetleri Bölümü

Kaynak: <http://karabaglarram.meb.k12.tr/>

Özel Öğrenme Güçlüğü Nedir?

Öğrenme güçlüğü, dinleme, düşünme, konuşma, yazma veya matematik problemlerini çözmede yetersizlik olarak tanımlanır. Bu çocukların anlama ya da dili kullanmadaki psikolojik süreçlerden birinde ya da bir kaçında yetersizlik söz konusudur. Zihinsel yetenekleri normal sınırlar içinde yer alır. **ZİHİNSEL OLARAK YETERSİZ DEĞİLDİR-LER.**

Özel Öğrenme Güçlüğü Olan Çocukların Özellikleri

- Çalışma becerilerini kullanma yetersizliği
 - Algısal bozukluklar (Dinleme, düşünme, konuşma, yazma ve matematik problem çözme yetersizlikleri)
 - Genel eş güdüm problemleri, Algısal, Devinimsel problemler
 - Dikkat Bozukluğu ve Aşırı Hareketlilik
 - Düşünme ve Bellek Problemleri
 - Sosyal Uyum Problemleri
- Disleksi (Okuma-Yazma Bozukluğu) ve Diskalkuli (Matematik Bozukluğu) olarak iki gruba ayrılır.

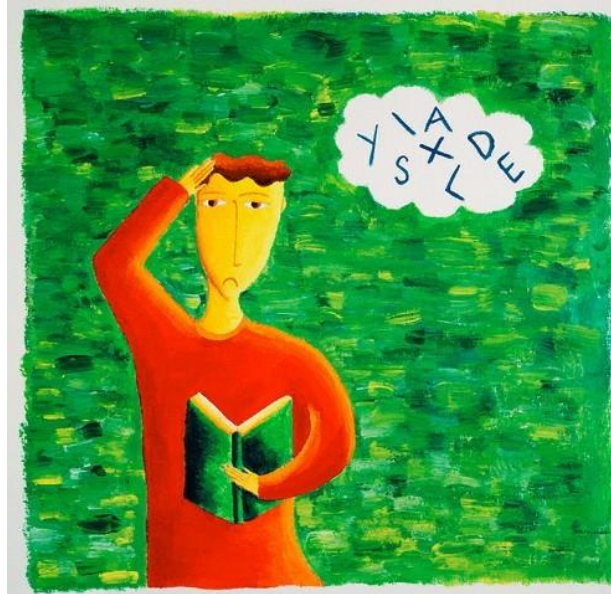
Belirgin Disleksi Özellikleri

- Okuma yavaştır, akıcı değildir. Harf harf okur ya da hiç okuyamaz.
- Bilmediği, uzun kelimeleri okurken duraklar. Yakın kelimeleri ayıramaz.
- P, b, d, g, h, y, s, z, u gibi harfleri yazarken karıştırır.
- Yazarken bazı harfleri unuttur, bazılarını ekler. Karalama, harfleri yanlış dizme olur.
- Ayna hali yazabilirler. Talip= q il AT
- Kelimeleri kısaltarak okur, atlar, değiştirir ya da tahmin eder.

- Yüksek sesle okurken anlamı ifade eden ritim tını ve tonlamaları bozuktur.
- Okuduklarından anlam çıkartmakta zorlanır.
- Kalem tutması bozuktur, çabuk yorulur.
- Bir satırı takip edemez, karıştırır.
- Satır başına geçerken zorlanır.

Matematik Bozukluğu Özellikleri

- Sayıları bozuk yazar, sıklıkla yer değiştirir. Ters ya da baş aşağı yazma görülür.
- Sayıları eksik ya da fazla yazar, aritmetik sembolleri tanımada zorlanır.
- Basit işlemleri yapamaz, geometrik ilişkileri kavrayamaz.
- Çok basamaklı sayıları okuma ve yazmada zorlanır, sayıları atlar.
- İşlemleri yapamaz, akıl yürütmede zorlanır.



İlköğretimin İlk 3 Yılında Sıkça Rastlanan Belirtiler

- Anasınıfını bitirdiği halde ev telefonunu ezberleyememiş olabilir.
- Çabalmasına rağmen bebek ninnilerini, manileri v.b. ezberleyip tekrarlayamaz.
- Öyküleri dinlerken dikkatini toplama ve kavramada güçlük çeker.
- Öykünün ayrıntılarını hatırlamada zorlanır.
- Birinci sınıfa başladıktan sonra sesleri öğrenmekte, sayı ve harfleri yazmakta zorlanır.
- Duygusal açıdan çabuk kırılır, çabuk sinirlenir, okula gitmek istemez.
- Ev ödevlerini bitiremez.
- Öğretmeni ya da anne-babasından sürekli yardım ister.
- Sınıfta davranış problemleri vardır, dikkat çekici, düşüncesiz hareketlerde bulunur.
- Bir gün öğrendiğini ertesi gün unuttur. Öğrendiklerinin kalıcılığı yoktur, testte ya da sınavlarda başarısız olur.
- İkinci sınıfta basit toplamaları yapmada zorlanır, üçüncü ve dördüncü sınıfta çarpım tablosunu her gece tekrar ettiğiniz halde ezberleyemez.
- Düşüncelerini kağıda dökmekten kaçınır ya da güçlük çeker.
- Benlik saygısı düşüktür. Kendini aptal, akılsız olarak nitelendirir.

